

Likabehandlingsplan för Munkagårdsgymnasiet

Reviderad: 2020-08-03

Innehållsförteckning

GRUNDUPPGIFTER	3
UTVÄRDERING	4
FRÄMJANDE INSATSER	7
KARTLÄGGNING	10
FÖREBYGGANDE ÅTGÄRDER.....	13
RUTINER FÖR AKUTA SITUATIONER.....	15
BEGREPP	19
REGLERING I SKOLLAGEN OCH DISKRIMINERINGSLAGEN	25
LIKABEHANDLINGSHJULET.....	30
BILAGOR.....	31

Grunduppgifter

Verksamhetsformer som omfattas av planen

Gymnasieutbildning årskurs 1-3

Ansvarig för planen

Rektor

Vår vision

På Munkagårdsgymnasiet ska alla känna sig trygga, accepterade, sedda och respekterade utifrån grundprincipen om alla människors lika värde. Verksamheten på skolan ska genomsyras av förståelse för varje människas särart; att alla ska ha en plats och en möjlighet att utvecklas efter sin förmåga. Det skall vara väl känt att diskriminering och annan kränkande behandling inte accepteras på Munkagårdsgymnasiet. Elever och personal ska ha kunskap om och metoder för hur man konkret ska gå tillväga vid diskriminering, trakasserier och annan kränkande behandling. Eleverna ska genom klassråden och elevrådet vara en aktiv del i motverkandet av diskriminering och kränkande behandling på skolan.

Planen gäller

Läsåret 2019/2020

Elevernas delaktighet

- Elevernas synpunkter och erfarenhet tas tillvara genom den årliga Elevbarometern (en enkätundersökning som bland annat undersöker elevernas trivsel och trygghet på Munkagårdsgymnasiet) samt genom presentation och diskussion av planen vid läsårets början.
- Uppföljning av planen sker på klassråd och elevråd. Elever medverkar vid analys av kartläggning och planering av lämpliga insatser.
- Den nya planen ska varje år granskas av elevrådet innan fastställande.

Vårdnadshavarnas delaktighet

- Flera forum finns tillgängliga för vårdnadshavares inflytande såsom föräldramöten och utvecklingssamtal.
- Den nya planen ska varje år presenteras under första föräldramötet och under första utvecklingssamtalet.

Personalens inflytande

Personalens delaktighet i arbetet med likabehandlingsplanen sker på flera sätt:

- Arbetslag och hela personalgruppen diskuterar och ger synpunkter som tas tillvara vid utformandet av likabehandlingsplanen.
- Vid medarbetarsamtal diskuteras personalens arbete med likabehandlingsplanen.
- Den nya planen ska varje år granskas av all personal innan fastställande.

Förankring av planen

Vid läsårets början presenteras och diskuteras planen med elever och personal. En sammanfattning av likabehandlingsplanen skickas hem med alla elever vid terminsstart. Fullversionen av likabehandlingsplanen finns tillgänglig på www.regionhalland.se/vara-skolor/munkagardsgymnasiet/. Den nya planen ska varje år ta hänsyn till elevernas behov. Eleverna får bidra med förslag under klassrådstiden efter det att trygghetsenkätens resultat presenterats för dem. All personal informeras om resultatet i trygghetsenkäten samt analysen av den. Personalen får därefter komma med förslag på förbättringar i likabehandlingsplanen.

Utvärdering

Hur fjolårets likabehandlingsplan utvärderats

Läsåret 2019/2020 avslutades tidigare på grund av Covid-19 vilket påverkat hur utvärderingen utförts. Likabehandlingsplanen 2019/2020 har utvärderats främst genom en elevenkät (Elevbarometern) som är återkommande varje år. Ett vanligt år skulle även elevdiskussioner och diskussioner där personalen är delaktig ligga till grund för utvärderingen. Detta gick dock inte att genomföra eftersom eleverna inte fanns på plats i skolan samt att personalen inte fick samlas i större grupper. Därför ligger Elevbarometern ensamt till grund för utvärderingen av fjolårets likabehandlingsplan. Utgångspunkten för utvärderingen har varit de mål och de konkreta åtgärder som fanns med i likabehandlingsplanen 2019/2020.

Delaktiga i utvärderingen av fjolårets likabehandlingsplan

På grund av de speciella omständigheter som råder kring Covid-19 har delaktigheten i utvärderingen från personal och elever varit mindre än ett vanligt år. Målet är dock att elevrådet ska granska likabehandlingsplanen innan den offentliggörs, alternativt att vi gör ändringar i efterhand beroende på när i tiden en sådan granskning är möjlig. Eleverna har dock varit delaktiga genom sitt deltagande i Elevbarometern.

Resultat av utvärderingen av fjolårets likabehandlingsplan

Nedan redovisas de konkreta åtgärder som fanns med i likabehandlingsplanen 2019/2020. I kommentaren till dessa redovisas hur det gick med åtgärderna under året.

Konkret åtgärd från föregående läsårs likabehandlingsplan:

- I denna likabehandlingsplan finns rutiner för akuta situationer men även för hur utredningar ska gå till väga samt dokumenteras. När personalen blir uppmärksam på en konflikt ska dessa rutiner följas och en ständig återkoppling till de inblandade eleverna ska ske. Personalen ska även i det fall där det kan vara nödvändigt återkoppla till elever som bevittnat händelsen. Här ska givetvis detaljer utelämnas för dessa elever men de ska få reda på att det har startat en process för att utreda vad de var som hände.

Kommentar: Tyvärr uteblev det önskade resultatet av åtgärden ovan. Läsåret 2018/2019 upplevde ca 15% av eleverna att personalen inte tog tag i konflikter som uppstod. Läsåret 2019/2020 hade den siffran ökat till ca 20%. Med anledning av det kommer åtgärden stå kvar som den är även i 2020/2021 års likabehandlingsplan.

Konkreta åtgärder från föregående läsårs likabehandlingsplan:

- Varje enskild lärare ska under läsåret lyfta frågor kring jämställdhet och normer inom ramen för sina kurser. I kurserna samhällskunskap 1a1 och naturkunskap 1a1, som bedriver kurserna integrerat med varandra, kommer ett arbetsområde helt att handla om jämställdhet och normer. Dessa kurser läser eleverna i årskurs 2.

Under läsåret 2019/2020 kommer vecka 48 ha tre dagar med schemabrytande aktiviteter för eleverna. Dessa aktiviteter utgår från FN:s globala mål där hållbarhet, jämlikhet och jämställdhet är centralt. Dessa dagar kommer engagera all undervisande personal samt många andra yrkesgrupper på skolan.

Kommentar: Denna insats har genomförts som planerat. Ytterligare åtgärder finns med i denna uppdaterade likabehandlingsplan för läsåret 2020/2021 (se under förebyggande åtgärder).

Konkreta åtgärder från föregående läsårs likabehandlingsplan:

- Trygghetsgruppen ska gå ut i klasserna och presentera sig och sitt arbete. De ska även vara med under föräldramötet i årskurs 1 för att presentera sig och sitt arbete där. De ska också ha en kontinuerlig dialog med elevrådet.

Kommentar: Åtgärden ovan ledde till att både elever och vårdnadshavare fick en bättre inblick i hur arbetet med likabehandlingsplanen går till och vilka det är som ingår i Trygghetsgruppen.

Konkreta åtgärder från föregående läsårs likabehandlingsplan:

- Under läsåret 2019/2020 kommer skolan öka sina insatser för att motverka hierarkier och motsättningar mellan de olika inriktningarna. Skolans ledning och personal spelar en viktig roll där och måste föregå med gott exempel. Ingen i skolans ledning eller personal ska låta nedsättande kommentarer gå obemärkt förbi. De schemabrytande aktiviteter som planeras till vecka 48 har som ett av sina syften att få eleverna att lära känna varandra över inriktningsgränserna. Elevrådet kommer också att spela en viktig roll i detta då det kan bli ett verktyg för eleverna att se till hela skolan och inte enbart till sin inriktning.

Kommentar: Problemet som ledde fram till åtgärden ovan kvarstår tyvärr. I likabehandlingsplanen för läsåret 2020/2021 finns åtgärden fortfarande med. Dock något mer tillspetsad i formuleringen.

Konkreta åtgärder från föregående läsårs likabehandlingsplan:

- Under läsåret 2019/2020 kommer skolan pausa den så kallade TERMOS-gruppen. Denna ersätts av Trygghetsgruppen som har fått i uppdrag att utreda lämpliga alternativ till TERMOS-gruppen.

Även skolkonferensen kommer att pausas under läsåret 2019/2020. Istället ska skolan försöka starta igång ett fungerande elevråd på skolan.

Kommentar: Utfallet av ovanstående var lyckat vilket gör att skolan kommer arbeta vidare utan den grupp som tidigare kallades för TERMOS. Elevrådet kommer ta över den roll som TERMOS tidigare hade.

Konkreta åtgärder från föregående läsårs likabehandlingsplan:

- När händelser uppstår som berör stora delar av personal och elever måste alla i personalen underrättas om detta för att kunna förmedla det vidare till eleverna. Är det så att något brott har begåtts i samband med en händelse ska detta alltid polisanmälas.

Kommentar: Åtgärden ovan ledde till önskad effekt av ökad trygghet och bättre kommunikation på skolan.

Årets plan utvärderas

2021-06-18

Beskriv hur årets plan ska utvärderas

Under läsåret samlas information om elevernas trygghet på skolan in. Insamlingen av information sker genom Trygghetsgruppen, gemensamma personalmöten samt elev- och vårdnadshavarenkäter, den så kallade Elevbarometern, som skickas ut i början av 2021. Personalen utvärderar gemensamt likabehandlingsplanen i juni 2021 under ledning av trygghetsgruppen. Eleverna utvärderar likabehandlingsplanen i elevrådet i maj 2021.

Ansvarig för att årets plan utvärderas

Rektor

Främjande insatser

Mål

Likabehandlingsplanen skall utgå från aktuell kartläggning av verksamhetens behov som utgångspunkt för planerade åtgärder under det kommande året med en tydlig koppling till ansvar och hur det skall utvärderas.

Elever och personal skall medverka i arbetet med planen och planen skall vara känd och förankrad i hela verksamheten samt hos elevernas vårdnadshavare.

Metod

- Skolan har en plan för att främja likabehandling och förebygga kränkande behandling. Varje år upprättas nya konkreta åtgärder i planen utifrån en utvärdering av arbetet från föregående år. Eleverna görs delaktiga i utvärderingen och upprättande av nya åtgärder, se nedan, årlig plan för konkreta åtgärder.
- I början av året skickas Elevbarometern ut (enkätfrågor till elever och vårdnadshavare) där frågor kring bland annat trivsel och trygghet tas upp.
- Personalen medverkar i att utvärdera och upprätta nya åtgärder i planen varje år på en planeringsdag innan sommarlovet och eleverna är delaktiga under året genom klassråd och kontakt med i första hand mentor i andra hand med annan personal på skolan.

- Värdegrunden och likabehandlingsplanen diskuteras tillsammans med elever vid läsårets start och tas upp på första föräldramötet.
- Värdegrunden och ordningsregler ska tas upp under klassrådstiden. Personalen ska även tydliggöra för eleverna var de kan hitta skolans nedskrivna värdegrund samt skolans ordningsregler.

Mål

Det skall finnas tydliga rutiner, med en ansvarsfördelning, för akuta åtgärder och uppföljande insatser när någon har utsatts för en kränkande behandling. Rektor skall alltid bli informerad.

Metod

Vid alla former av kränkning

- När någon känner sig diskriminerad eller kränkt anmäls det till personal eller rektor. Anmälan kan göras av personal, elev eller förälder.
- Så fort personal eller rektor får kännedom ska en anmälan till Trygghetsgruppen göras genom en händelserapport (se bilaga 1).
- Så snart någon i verksamheten får kännedom om att en elev upplevd sig ha blivit utsatt för trakasserier eller annan kränkande eller diskriminerande behandling skall detta utredas.
- En utredning skall göras av rektor och boendechef i samråd med mentorerna för både den som känner sig kränkt och den som uppfattas som kränkande. Händelserapporten används genom hela processen. Utredningen skall klargöra om händelsen är en kränkning. Om utredningen visar att en kränkning förekommit skall rektor också informera huvudman.
- Vid alla former av kränkningar informeras vårdnadshavare till berörda elever under 18 år.
- Rektor beslutar om åtgärder vid kränkningar. I första hand samtalar personal med berörda om vad som hänt och hur vi går vidare för att parterna skall känna sig trygga och klokare.
- I vissa fall leder utredningen till att rektor fattar beslut om att disciplinära åtgärder skall vidtas och/eller att ett åtgärdsprogram skall upprättas. Det kan även vara aktuellt med skriftlig varning och/eller anmälan till andra myndigheter (socialnämnd, arbetsmiljöverket eller polis). Beslut kan också tas om att flytta någon från en klass till en annan och i undantagsfall till en annan skola för att därigenom garantera andra elevers trygghet och undervisningskvalitet. Om en utredning visar att ett

barn blivit kränkt av en vuxen vidtar rektor disciplinära åtgärder enligt rektors uppdrag. Har en brottslig handling utförts ska en polisanmälan alltid upprättas.

- Uppföljning skall alltid göras och dokumenteras. Uppföljningen finns med i händelserapporten. Rektor och boendechef genomför uppföljningen.
- Vid nätkränkningar sker utredning som ovan och i de fall eleven är under 18 år ansvarar vårdnadshavare för att kränkningen tas bort på nätet.
- All dokumentation ska arkiveras av rektor.

Mål

Likabehandlingsplanen skall ha både främjande och förebyggande åtgärder för att minska förekomsten av kränkande behandling.

Metod

Främjande åtgärder:

- Informera elever, vårdnadshavare och personal om diskrimineringslagen (2008:567).
- Informera elever, vårdnadshavare och personal om de sju olika diskrimineringsgrunderna: kön, etnisk tillhörighet, religion eller annan trosuppfattning, sexuell läggning, funktionshinder, könsöverskridande identitet eller uttryck och ålder samt innebörden av annan kränkande behandling, dvs sådan behandling som inte har samband med någon av de särskilt skyddade diskrimineringsgrunderna.
- Skolan har tillsammans med eleverna tagit fram en värdegrund och ordningsregler. Mentorerna skall informera eleverna om vilka konsekvenser det kan bli vid kränkningar.
- Trygghetsgruppen träffas kontinuerligt under läsåret. Dels för att stämna av att eleverna känner sig trygga och dels för att diskutera olika situationer så att vi fostrar en norm utifrån vår värdegrund.
- Skolan har en trygghetsgrupp som har ett särskilt fokus på skolans trygghet. De är ett stöd för personal att hantera elevkonflikter. De följer upp likabehandlingsplanen och planerar förebyggande- och akuta åtgärder ihop med personal.
- Det främjande arbetet sker inte vid ett speciellt tillfälle varje vecka utan ska genomsyra hela verksamheten. Personalen ska planera in det i sin undervisning så fort möjlighet ges och vid aktuella händelser.

Förebyggande åtgärder:

- Se nedan på konkreta åtgärder

Utvärdering och återkoppling till planen och verksamheten görs årligen:

- Eleverna får under klassråden kartlägga olika situationer och områden utifrån ett likabehandlingsperspektiv. Aktuella områden kan vara undervisningen, betygsättningen, arbetsmiljön (skolgård, omklädningsrum, entréer) m.fl.
- Trygghetsgruppen gör en kartläggning utifrån utredda kränkningar, utvecklingssamtal och elevenkäten som ska göras varje år i februari.
- Rektor ansvarar för att årets förebyggande insatser för likabehandling utvärderas i juni varje år av personalen samt i maj av eleverna genom elevrådet och att nya aktiviteter, utifrån en kartläggning, planeras för kommande läsår som skrivs in i en ny upprättad plan för läsår.
- Rektor utvärderar måluppfyllelsen i likabehandlingsplanen i samband med kvalitetsredovisningen.

Kartläggning

Kartläggningsmetoder

Årets kartläggning har framför allt skett genom information från elevbarometern som skickades ut till eleverna i februari 2020. Eftersom läsåret 2019/2020 avslutades tidigare på grund av Covid-19 påverkades också kartläggningen på ett sådant sätt att vi inte kunde genomföra den som planerat. Trygghetsgruppen har analyserat resultatet från elevbarometern och tagit fram de konkreta åtgärderna som gäller för läsåret 2020/2021. Både elever och personal kommer få tillfälle att komma med synpunkter och förslag på fler åtgärder men detta kommer ske senare än vanligt och dessutom när likabehandlingsplanen börjat gälla. Det innebär att det kan komma förändringar i likabehandlingsplanen under läsåret 2020/2021.

Områden som berörs i kartläggningen

Kränkande behandling, kön, könsidentitet eller könsuttryck, etnisk tillhörighet, religion eller annan trosuppfattning, funktionsnedsättning, sexuell läggning och ålder.

Hur eleverna har involverats i kartläggningen

Genom att svara på elevbarometern, genom delaktighet på klassråden samt genom elevrådet.

Hur personalen har involverats i kartläggningen

Genom att diskutera resultatet i elevbarometern kring trygghet och komma med konkreta förslag på hur verksamheten ska arbeta framåt i frågor som rör tryggheten bland eleverna på skolan samt möjlighet att framföra sina åsikter till trygghetsgruppen.

Resultat och analys

Det som främst ligger till grund för analysen är information från elevbarometern som eleverna gjorde, elevernas synpunkter samt personalens analys av resultatet på elevbarometern. Elevbarometern är en omfattande enkät som går ut till alla elever på skolan och som täcker in många olika områden av skolans verksamhet. I elevbarometern har trygghet och trivsel ett eget avsnitt. Nytt för detta läsår var att elevbarometern helt ersatte den trygghetsenkät som vi tidigare använt oss av. Frågorna var dock likvärdiga så det går att jämföra data från trygghetsenkäten med den i elevbarometern. I elevbarometern har det dessutom tillkommit frågor om var på skolan man blivit utsatt för mobbing eller kränkande behandling (om eleven blivit utsatt för det).

Förra året upplevde cirka 15 % av eleverna på skolan tycker att personalen inte tar tag i konflikter som uppstår. Frågan som ställdes var "Tycker du att personalen uppmärksammar problematiken när/om kränkningar förekommit?". I årets enkät svarade 7,3% "i låg grad" och 12,8% "i ganska låg grad". Totalt hamnar vi då på 20,1% vilket tyvärr är en ökning sedan föregående år. Förra året hade personalen som förslag att ständigt återkoppla till de inblandade men även informera de som inte varit direkt inblandade att det pågår en process kring händelsen. Detta verkar tyvärr inte ha gjorts på det sätt det var tänkt. Därför kvarstår detta som en förebyggande åtgärd.

Enligt förra årets enkät upplevde cirka 9% av eleverna att de kränkts eller diskriminerats av någon i personalen. Tyvärr har den siffran mer än fördubblats till detta år och siffran är nu 20%. Det är allas ansvar att tänka på hur och vad man säger samt hur det kan uppfattas av eleven. Enligt några av de kommentarer som eleverna lämnade i elevbarometern så framkommer det att personal ibland favoriserar elevgrupper på grund av vilken inriktning de går. Detta tolkar vi som att

den hierarki mellan inriktningarna som vi tidigare identifierat är en bidragande orsak till att elever upplever att personalen utsätter dem för kränkningar. Detta måste vi alltså arbeta vidare med på ett djupare plan.

I förra årets enkät var ett av de tydligaste resultaten att eleverna upplever att de olika inriktningarna har olika status på skolan samt att det finns motsättningar mellan inriktningarna. Resultatet då var att 63,8% upplevde att inriktningarna inte hade samma status. I år svarade 68,3% att de upplever att inriktningarna har olika status. Eleverna fick också frågan om de hade blivit utsatta för diskriminering, mobbing eller kränkande behandling på grund av den inriktning de läser. Förra året svarade 14,5% av eleverna att de hade det. I år var det 10,6% av eleverna som svarade att de hade det. Resultatet bekräftar för oss att vi måste arbeta målmedvetet för att alla inriktningar ska ha samma status och att man ska känna gemenskap med hela skolan, oavsett vilken inriktning man går. Positivt är att de som känt sig utsatta på grund av sin inriktning har minskat ner till 10,6%. I absoluta tal handlar det dock om 23 elever vilket gör det viktigt att arbeta vidare med detta. I förra årets analys hamnade ansvaret för detta på både ledning och personal. I år drar Trygghetsgruppen en annan slutsats och lägger hela ansvaret på skolans ledning. Det är ledningen som måste se till att alla på skolan drar åt samma håll när det gäller att få alla på skolan att känna sig inkluderade oavsett inriktning.

I årets enkät fanns frågan med till de som blivit utsatta för kränkningar om var de blivit utsatta. Det som stack ut var främst att 43,3% blivit utsatta i klassrummet och 43,3% blivit utsatta på sociala medier. Vi vet inte säkert i dagsläget men vi antar att det rör sig om samma personer. Detta är något som skolan måste arbeta med, att motverka kränkningar på sociala medier och internet.

Under det gångna året har ett elevråd startats upp på skolan. Det har varit en bra uppslutning och stort engagemang bland eleverna i detta. Det har också lett till att eleverna känner en större delaktighet i verksamheten och detta är något som kommer utvecklas under kommande läsår. Under året så har Trygghetsgruppen arbetat med att ta fram alternativ till det som tidigare hette TERMOS. Det som gruppen har landat i är att elevrådet kommer ersätta funktionen som termos hade. Det innebär att en representant från elevrådet kommer vara kontakten mellan elevrådet och trygghetsgruppen. Under läsåret deltog några representanter från elevrådet i en utbildning om normer kring kön och sexualitet samt hur man kan arbeta med dessa frågor i skolan. Eleverna ville följa upp denna utbildning med alla

elever i skolan. Detta är något som skolan kommer kolla över möjligheterna till under kommande läsår.

Förebyggande åtgärder

Nulägesanalys

Cirka 20% av eleverna på skolan anser att personalen inte tar tag i konflikter som uppstår på skolan.

Konkreta åtgärder

I denna likabehandlingsplan finns rutiner för akuta situationer men även för hur utredningar ska gå till väga samt dokumenteras. När personalen blir uppmärksam på en konflikt ska dessa rutiner följas och en ständig återkoppling till de inblandade eleverna ska ske. Personalen ska även i det fall där det kan vara nödvändigt återkoppla till elever som bevittnat händelsen. Här ska givetvis detaljer utelämnas för dessa elever men de ska få reda på att det har startat en process för att utreda vad de var som hände. Det är också viktigt att personal och ledning påminner varandra om dessa rutiner. Alla rapporter måste komma in till Trygghetsgruppen och alla händelser ska dokumenteras och följas upp.

Utvärderas

Juni 2021

Ansvariga

Personal och rektor

Nulägesanalys

På skolan finns ett behov av att arbeta mer med jämställdhet och normer kring kön och sexualitet.

Konkreta åtgärder

Varje enskild lärare ska under läsåret lyfta frågor kring jämställdhet och normer inom ramen för sina kurser. I kurserna samhällskunskap 1a1 och naturkunskap 1a1, som bedriver kurserna integrerat med varandra, kommer ett arbetsområde helt att handla om jämställdhet och normer. Dessa kurser läser eleverna i årskurs 2.

Inför läsåret 2020/2021 har elever från elevrådet kommit med förslag kring en temadag om normer, kön och sexualitet. Skolan ska se över möjligheterna att anordna en sådan dag.

Utvärderas

Juni 2021

Ansvariga

Elevråd, personal och rektor

Nulägesanalys

På skolan finns en hierarki och motsättningar mellan de olika inriktningarna. Skolan måste utforma en gemensam utgångspunkt för alla inriktningar som tydligt förmedlas till elever och vårdnadshavare.

Konkreta åtgärder

Detta är en känslig fråga och skolans ledning ska arbeta för att få ihop en "Munka-anda" med gemenskap kring naturbruket på hela skolan över alla inriktningar samt elev- och personalgrupper.

Uppföljning

Juni 2021

Ansvarig

Rektor

Nulägesanalys

Alla individer på skolan måste också känna ett ansvarstagande för allas trygghet på skolan. Det innebär också att eleverna måste känna sig mer delaktiga i skolans verksamhet och utveckling.

Konkreta åtgärder

Elevrådet kommer att få mer ansvar och uppgifter. De kommer fungera som kontakt mellan elever och Trygghetsgruppen samt mellan elever och skolans ledning. Elevrådet kommer därmed att fungera även som skolans anti-mobbingsgrupp.

Uppföljning

Juni 2021

Ansvarig

Rektor och Trygghetsgruppen

Nulägesanalys

43,3% av eleverna som varit utsatta för kränkningar blev utsatta i klassrummet. Samma antal elever blev utsatta på sociala medier.

Konkreta åtgärder

Skolan måste arbeta fram en hållbar strategi för att motverka kränkningar på sociala medier och internet.

Uppföljning

Juni 2021

Ansvarig

Rektor och personal

Rutiner för akuta situationer

Policy

Det ska råda nolltolerans mot trakasserier, diskriminering och kränkande behandling på vår skola.

Rutiner för att tidigt upptäcka trakasserier, diskriminering och kränkande behandling

- Trygghetsgruppen har möte minst en gång i månaden för att kontinuerligt ha en överblick av tryggheten bland eleverna på skolan.
- Minst en gång per termin har rektor, lärare, skolsköterska, kurator, SYV och boendechef möte kring alla klasser på skolan så kallade klasskonferenser. Här lyfts bland annat den enskilda individen men även det allmänna läget i klassen.
- EHT har inbokad mötestid varje vecka.
- Personal som misstänker trakasserier, diskriminering eller kränkande behandling anmäler direkt till Trygghetsgruppen som ansvarar för att informationen kommer vidare till rektor.

Personal som elever och vårdnadshavare kan vända sig till

Vid oro eller misstanke om trakasserier, diskriminering, kränkande behandling eller otrygghet på skolan kan elev eller vårdnadshavare vända sig till den i personalen på skolan som de känner störst förtroende för. Personalen kommer direkt att göra en anmälan till Trygghetsgruppen. Kontaktuppgifter till personalen finns på www.regionhalland.se/vara-skolor/munkagardsgymnasiet/kontakta-oss/.

Rutiner för att utreda och åtgärda när elev kränks av andra elever

Vid diskriminering och/eller kränkning ska alltid händelserapporten användas. Den som anmäler ger i anmälan en beskrivning av vad som har hänt som vilka som är

inblandade. Blanketten lämnas sedan till Trygghetsgruppen som kopplar in rektor som utreder vad som har hänt. Dokumentation och kontakt med inblandade och vårdnadshavare för inblandade under 18 år sker kontinuerligt under arbetets gång.

Handlingsplan

Se sida 17.

Rutiner för att utreda och åtgärda när elev kränks av personal

Vid fall där personal utsätter elev för diskriminering och/eller kränkning ska detta anmälas till rektor. Rektor utreder sedan och fattar beslut i ärendet.

Handlingsplan

Se sida 18

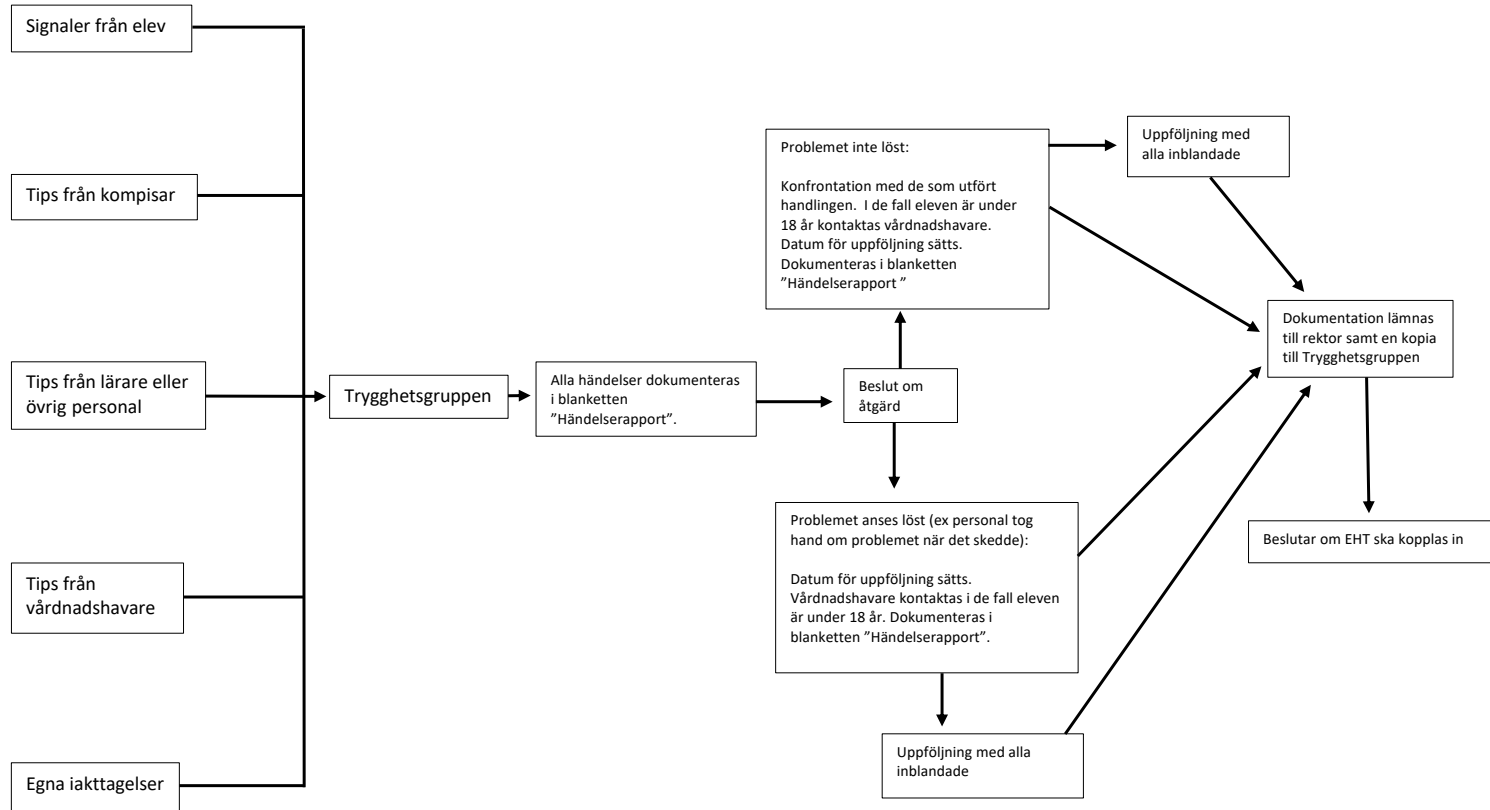
Rutiner för uppföljning och dokumentation

Se handlingsplanerna på sida 17 och 18.

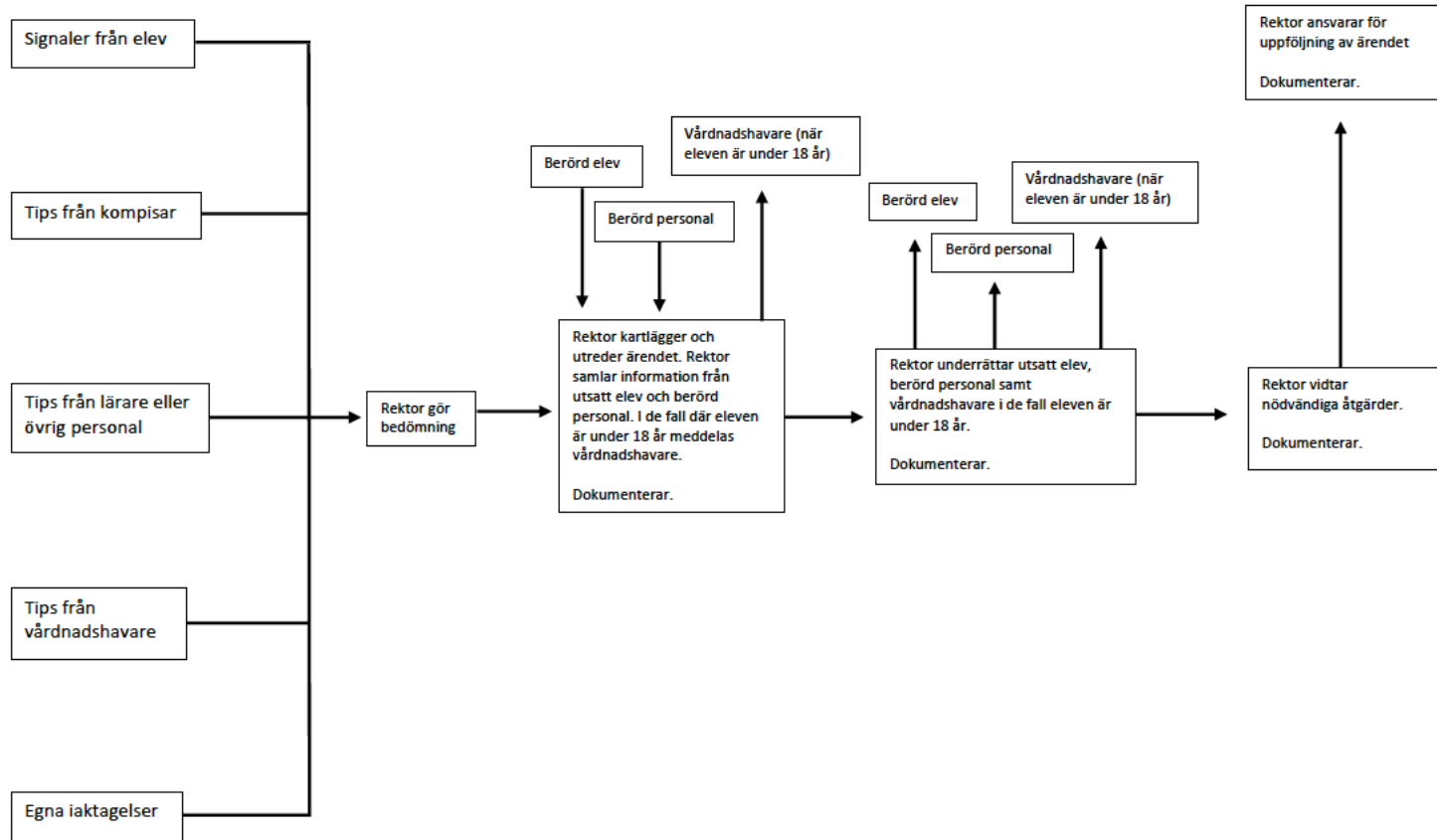
Ansvarsförhållande

1. Den som ser eller misstänker diskriminering eller kränkning är ansvarig för att skicka in anmälan till Trygghetsgruppen.
2. Trygghetsgruppen ansvarar för att informationen kommer vidare till rektor.
3. Rektor utreder vad som har hänt och kontaktar hemmet kontinuerligt under processen i fall där eleven är under 18 år (rektor kan delegera uppgiften till annan personal men ej ansvaret).
4. Vid behov kan EHT kopplas in och de kan besluta om visare åtgärder.
5. Rektor ansvarar för att ärendet följs upp och att hela processen dokumenteras (rektor kan delegera uppgiften till annan personal men ej ansvaret).

Handlingsplan: Elev kränker elev



Handlingsplan: Personal kränker elev



Begrepp

Normkritiskt perspektiv

Normkritiskt perspektiv innebär att synliggöra och ifrågasätta normer och föreställningar som ligger till grund för diskriminering, trakasserier och kränkande behandling. Att tillhöra en norm, något som anses vanligt och inte brukar ifrågasättas, innebär fördelar. Ofta blir fördelen synlig först då man bryter mot normen.

Diskriminering

Diskriminering är när skolan på osakliga grunder behandlar en elev sämre än andra elever och behandlingen har samband med diskrimineringsgrunderna kön, könsidentitet, etnisk tillhörighet, religion eller annan trosuppfattning, funktionsnedsättning, sexuell läggning eller ålder. Diskriminering kan vara antingen direkt eller indirekt.

Direkt diskriminering

Med direkt diskriminering menas att en elev missgynnas och det har en direkt koppling till någon av diskrimineringsgrunderna. Ett exempel kan vara när en flicka nekats tillträde till ett visst gymnasieprogram med motiveringen att det redan går så många flickor på just det programmet.

Indirekt diskriminering

Indirekt diskriminering sker när en skola tillämpar en bestämmelse eller ett förfaringsätt som verkar vara neutralt, men som i praktiken missgynnar en elev på ett sätt som har samband med diskrimineringsgrunderna. Om exempelvis alla elever serveras samma mat, kan skolan indirekt diskriminera de elever som på grund av religiösa skäl eller på grund av allergi behöver annan mat.

Trakasserier

Trakasserier definieras i diskrimineringslagen som ett uppträdande som kränker en elevs värdighet och som har samband med någon av diskrimineringsgrunderna (jämför kränkande behandling nedan). Det kan bland annat vara att man använder sig av förlöjligande eller nedvärderande generaliseringar av till exempel "kvinnliga", homosexuella" eller "bosniska" egenskaper. Det kan också handla om att någon kallas "blatte", "mongo", "fjolla", "hora" eller liknande. Det gemensamma för

trakasserier är att de gör att en elev eller student känner sig förolämpad, hotad, kränkt eller illa behandlad.

Kränkande behandling

Kränkande behandling definieras i skollagen som ett uppträdande som kränker en elevs värdighet, men som inte har samband med någon diskrimineringsgrund. Gemensamt för trakasserier och kränkande behandling är att det handlar om ett uppträdande som kränker en elevs värdighet. Några exempel på sådan behandling är: slag, öknamn, utfrysning, kränkande bilder eller meddelanden på sociala medier (exempelvis Facebook).

Både skolpersonal och elever kan agera på ett sätt som kan upplevas som trakasserier eller kränkande behandling.

Händelser som kan vara exempel på det som i lagen benämns som kränkande behandling:

Emelie blir ofta kontaktad via Messenger av andra elever på skolan. Där kallar de henne "pucko" och "fetto". De har även lagt ut bilder av Emelie på Facebook. Bilderna är tagna i duschen efter idrottslektionen.

Per är stökig i klassrummet och vill inte lugna ner sig trots lärarens tillsägelser. Ett gräl uppstår mellan läraren och Per och det slutar med att läraren ger Per en örfil.

Johan har slutat fråga om han får vara med andra elever under resterna. Han är hellre ensam än att behöva höra de andra säga att han inte får vara med dem. Skolans personal tror att Johan är ensam för att han tycker om det. "Han är en ensamvarg", säger klassläraren. Johan orkar inte förklara hur det egentligen ligger till.

Sexuella trakasserier

Trakasserier kan också vara av sexuell natur. De kallas då för sexuella trakasserier. Det kan handla om beröringar, tafsningar, skämt, förslag, blickar eller bilder som är sexuellt anspelade. Det kan också handla om sexuell jargong. Det är personen som är utsatt som avgör vad som är kränkande.

Repressalier

Personalen får inte utsätta en elev för straff eller annan form av negativ behandling på grund av att eleven eller vårdnadshavaren har anmält skolan för diskriminering eller påtalat förekomsten av trakasserier eller kränkande behandling. Det gäller även när en elev, exempelvis som vittne, medverkar i en utredning som rör diskriminering, trakasserier eller kränkande behandling.

Diskrimineringsgrunderna

Kön

Med kön avses enligt diskrimineringslagen att någon är kvinna eller man.

Händelser som kan vara exempel på diskriminering och trakasserier:

Maria vill göra sin praktik på en målarfirma, men studie- och yrkesvägledaren avråder henne med argumentet "Det är för hårt arbete för en tjej". (Diskriminering)

Emil blir retad av kompisarna på skolan för att han är den enda killen som valt dans som individuellt val. (Trakasserier på grund av kön)

Några elever på skolan sprider ett rykte om Karin, att hon betar sig som en hora och hånglar med vem som helst. (Sexuella trakasserier)

Könsidentitet eller könsuttryck

Med könsöverskridande identitet eller uttryck avses enligt diskrimineringslagen att någon inte definierar sig som kvinna eller man eller genom sin klädstil eller på annat sätt ger uttryck för att tillhöra ett annat kön. Diskrimineringsombudsmannen har valt att använda sig av begreppen könsidentitet eller könsuttryck eftersom lagens begrepp könsöverskridande identitet eller uttryck signalerar att det som skyddas är en avvikelse från "det normala". Diskrimineringsgrunden ska inte förväxlas med grunden sexuell läggning. Transpersoner kan vara såväl homo-, bi- som heterosexuella.

Händelser som kan vara exempel på diskriminering eller trakasserier:

George blir förlöjligad och hånad av en grupp killar i skolan eftersom han sminkar sig med mascara och läppglans. (Trakasserier)

Kim, som identifierar sig som intergender, söker upp skolkuratoren på sitt gymnasium för att tala om problem i familjen. Skolkuratoren ifrågasätter Kims könsidentitet och istället för att prata om sina problem hemma, måste Kim förklara och försvara vad intergender betyder och innebär. (Diskriminering)

Etnisk tillhörighet

Med etnisk tillhörighet menas enligt diskrimineringslagen nationellt eller etniskt ursprung, hudfärg eller annat liknande förhållande. Alla människor har en etnisk tillhörighet. En person som är född i Sverige kan vara rom, same, svensk, kurd eller något annat. En och samma person kan också ha flera etniska tillhörigheter.

Händelser som kan vara exempel på diskriminering eller trakasserier:

En skola med många elever med annan etnisk tillhörighet än svensk ger förtur åt etniskt svenska barn vid antagning av nya elever för att inte få en allt för segregerad elevgrupp. (Diskriminering)

Thomas, som är färgad, får många kommentarer från de andra eleverna om sitt hår och sin hudfärg. Många vill ta och känna på honom. Klassföreståndaren avfärdar honom med att "Ja, men du vet ju att du är annorlunda. Det är klart att de andra är nyfikna på dig. De menar ju inget illa". (Trakasserier)

Maria är bäst i klassen på svenska. Hon är aktiv på lektionerna och har alla rätt på proven. Läraren vill inte ge Maria ett A i betyg då svenska inte är henne modersmål. (Diskriminering)

Religion eller annan trosuppfattning

Diskrimineringslagen definierar inte religion eller annan trosuppfattning. Enligt regeringen proposition (2002/03:65) bör endast sådan trosuppfattning som har sin grund i eller samband med en religiös åskådning som exempelvis buddhism eller ateism omfattas av diskrimineringsskyddet. Andra etniska, politiska eller filosofiska uppfattningar och värderingar som inte har samband med religion faller utanför.

Händelser som kan vara exempel på diskriminering:

Vincent, vars familj är med i Pingstkyrkan, blir ofta retad för det av några klasskamrater. De säger det på skämt, men han tycker inte att det är roligt. (Trakasserier)

Läraren nekar Leila att bära huvudduk på SFI-undervisningen med motiveringen "Huvudduk är ett tecken på kvinnoförtryck". Det innebär att Leila utestängs från sin utbildning. (Diskriminering)

Rebecka är judinna. En dag har någon ristat ett hakkors på hennes skåp. (Trakasserier)

Funktionsnedsättning

Med funktionsnedsättning menas i diskrimineringslagen varaktiga fysiska, psykiska eller begåvningsmässiga begränsningar av en persons funktionsförmåga som till följd av en skada eller sjukdom fanns vid födseln, har uppstått eller kan förväntas uppstå.

Diskrimineringsombudsmannen använder sig av beteckningen *funktionsnedsättning* och inte av beteckningen funktionshinder. Detta eftersom hindren finns i samhället och inte hos personen.

Händelser som kan vara exempel på diskriminering eller trakasserier:

På skolavslutningen ropade skolans rektor upp alla elever individuellt och tackade av var och en förutom särskoleklassen som hon ropade upp som en grupp. (Diskriminering)

Elinas pappa har en CP-skada. Hon blir arg och ledsen när andra elever i skolan ropar "Din pappa är jävla CP". (Trakasserier)

Patrik, som har ADHD, blir utkörd från klassrummet för att han inte kan sitta still. Han lämnar hela tiden sin plats. En dag klarar lärarvikarien inte av situationen utan skickar hem Patrik med orden "ADHD-barn borde inte få gå på gymnasiet!". (Diskriminering och trakasserier)

Sexuell läggning

Med sexuell läggning avses enligt diskrimineringslagen homosexuell, bisexuell eller heterosexuell läggning.

Händelser som kan vara exempel på diskriminering eller trakasserier:

Några elever i skolan brukar vara elaka mot Johanna på många olika sätt. Oftast kallar de henne "äckliga lebb". (Trakasserier)

Det har gått bra i skolan för Fabian tills hans två pappor kom på besök. Efter det har han svårt att vara med i grupparbeten och ibland får han arbeta ensam. Fabian vill inte vända sig till sin lärare eftersom läraren ser att de andra fryser ut honom men gör inte något åt det. (Trakasserier)

På skolan ordnas en avslutningsbal. Elin och Anna, som är ett par, får inte dansa den första uppvisningsdansen tillsammans. (Diskriminering)

Alder

Med ålder avses enligt diskrimineringslagen uppnådd levnadslängd. Skyddet mot åldersdiskriminering omfattar alla, unga som gamla. Åldersnormen kan se olika ut i olika sammanhang, men generellt drabbas yngre och äldre av diskriminering på grund av ålder. Skyddet gäller alltså även i skolan. Det är dock tillåtet att särbehandla på grund av ålder, till exempel om särbehandlingen är en tillämpning av skollagen.

Händelser som kan vara exempel på diskriminering eller trakasserier:

Malte är ett år yngre än sina klasskamrater och blir ofta retad på grund av detta. (Trakasserier)

Agnes pappa är mycket äldre än de andra papporna i hennes klass. Hon blir sårad när de andra klasskamraterna skämtar om det. Hon har sagt ifrån att hon blir ledsen, men de fortsätter i alla fall. (Trakasserier)

Björn går i trean på gymnasiet och är två år äldre än sina klasskamrater eftersom han tog ett uppehåll från studierna efter årskurs 9. Björn är väldigt duktig på matte men matteläraren säger till Björn att han inte kan få ett A i betyg. Läraren motiverar detta med att Björn är två år äldre än sina klasskamrater och han måste väga in åldern i betygssättningen. (Diskriminering)

Reglering i skollagen och diskrimineringslagen

Likabehandlingsarbetet regleras i skollagen och diskrimineringslagen. Nedan finns utdrag från dessa båda lagar som är relevanta för likabehandlingsarbetet.

Utöver skollagen och diskrimineringslagen har vi i vår verksamhet även att förhålla oss till gymnasieskolans läroplan (GY11) samt FN:s barnkonvention.

Skollagen 2010:800

6 kap. Åtgärder mot kränkande behandling

Ändamål och tillämpningsområde

1 § Detta kapitel har till ändamål att motverka kränkande behandling av barn och elever.

Bestämmelserna tillämpas på utbildning och annan verksamhet enligt denna lag.

Diskriminering

2 § Bestämmelser om förbud m.m. mot diskriminering i samband med verksamhet enligt denna lag finns i diskrimineringslagen (2008:567).

Definitioner

3 § I detta kapitel avses med

- elev: utöver vad som anges i 1 kap. 3 § den som söker annan utbildning än förskola enligt denna lag,
- barn: den som deltar i eller söker plats i förskolan eller annan pedagogisk verksamhet enligt 25 kap.,
- personal: anställda och uppdragstagare i verksamhet enligt denna lag, och
- kränkande behandling: ett uppträdande som utan att vara diskriminering enligt diskrimineringslagen (2008:567) kränker ett barns eller en elevs värdighet.

Tvingande bestämmelser

4 § Avtalsvillkor som inskränker rättigheter eller skyldigheter enligt detta kapitel är utan verkan.

Ansvar för personalen

5 § Huvudmannen ansvarar för att personalen fullgör de skyldigheter som anges i detta kapitel, när den handlar i tjänsten eller inom ramen för uppdraget.

Aktiva åtgärder

Målinriktat arbete

6 § Huvudmannen ska se till att det inom ramen för varje särskild verksamhet bedrivs ett målinriktat arbete för att motverka kränkande behandling av barn och elever. Närmare föreskrifter om detta finns i 7 och 8 §§.

Skyldighet att förebygga och förhindra kränkande behandling

7 § Huvudmannen ska se till att det genomförs åtgärder för att förebygga och förhindra att barn och elever utsätts för kränkande behandling.

Plan mot kränkande behandling

8 § Huvudmannen ska se till att det varje år upprättas en plan med en översikt över de åtgärder som behövs för att förebygga och förhindra kränkande behandling av barn och elever. Planen ska innehålla en redogörelse för vilka av dessa åtgärder som avses att påbörjas eller genomföras under det kommande året. En redogörelse för hur de planerade åtgärderna har genomförts ska tas in i efterföljande års plan.

Förbud mot kränkande behandling

9 § Huvudmannen eller personalen får inte utsätta ett barn eller en elev för kränkande behandling.

Skyldighet att anmäla, utreda och vidta åtgärder mot kränkande behandling

10 § En lärare, förskollärare eller annan personal som får kännedom om att ett barn eller en elev anser sig ha blivit utsatt för kränkande behandling i samband med verksamheten är skyldig att anmäla detta till förskolechefen eller rektorn. En förskolechef eller rektor som får kännedom om att ett barn eller en elev anser sig ha blivit utsatt för kränkande behandling i samband med verksamheten är skyldig att anmäla detta till huvudmannen. Huvudmannen är skyldig att skyndsamt utreda omständigheterna kring de uppgivna kränkningarna och i förekommande fall vidta de åtgärder som skäligen kan krävas för att förhindra kränkande behandling i framtiden.

Första stycket första och andra meningarna ska tillämpas på motsvarande sätt om ett barn eller en elev anser sig ha blivit utsatt för trakasserier eller sexuella trakasserier på sätt som avses i diskrimineringslagen (2008:567).

För verksamhet som avses i 25 kap. och för fritidshem som inte är integrerade med en skolenhet eller förskoleenhet gäller första och andra styckena för den personal som huvudmannen utser.

Förbud mot repressalier

11 § Huvudmannen eller personalen får inte utsätta ett barn eller en elev för repressalier på grund av att barnet eller eleven medverkat i en utredning enligt detta kapitel eller anmält eller påtalat att någon handlat i strid med bestämmelserna i kapitlet.

Diskrimineringslagen 2008:567

3 kap. Aktiva åtgärder

Inledande bestämmelser

1 § Aktiva åtgärder är ett förebyggande och främjande arbete för att inom en verksamhet motverka diskriminering och på annat sätt verka för lika rättigheter och möjligheter oavsett kön, könsöverskridande identitet eller uttryck, etnisk tillhörighet, religion eller annan trosuppfattning, funktionsnedsättning, sexuell läggning eller ålder. *Lag (2016:828).*

Arbetet med aktiva åtgärder

2 § Arbetet med aktiva åtgärder innebär att bedriva ett förebyggande och främjande arbete genom att

1. undersöka om det finns risker för diskriminering eller repressalier eller om det finns andra hinder för enskildas lika rättigheter och möjligheter i verksamheten,
2. analysera orsaker till upptäckta risker och hinder,
3. vidta de förebyggande och främjande åtgärder som skäligen kan krävas, och
4. följa upp och utvärdera arbetet enligt 1-3. *Lag (2016:828).*

3 § Arbetet med aktiva åtgärder ska genomföras fortlöpande.

Åtgärder ska tidsplaneras och genomföras så snart som möjligt. *Lag (2016:828).*

[...]

Utbildning

Utbildningsanordnare

15 § Med utbildningsanordnare avses i detta kapitel den som bedriver

1. utbildning eller annan verksamhet enligt skollagen (2010:800),
2. utbildning enligt högskolelagen (1992:1434), eller
3. utbildning som kan leda fram till en examen enligt lagen (1993:792) om tillstånd att utfärda vissa examina.

Lag (2016:828).

Utbildningsanordnarens arbete med aktiva åtgärder

16 § Utbildningsanordnaren ska inom ramen för sin verksamhet bedriva ett arbete med aktiva åtgärder på det sätt som anges i 2 och 3 §§. *Lag (2016:828).*

17 § Arbetet med aktiva åtgärder hos en utbildningsanordnare som avses i 15 § 2 och 3 ska omfatta

1. antagnings- och rekryteringsförfarande,
2. undervisningsformer och organisering av utbildningen,
3. examinationer och bedömningar av studenternas prestationer,
4. studiemiljö, och
5. möjligheter att förena studier med föräldraskap.

Lag (2016:828).

18 § Utbildningsanordnaren ska ha riktlinjer och rutiner för verksamheten i syfte att förhindra trakasserier och sexuella trakasserier.

Utbildningsanordnaren ska följa upp och utvärdera de riktlinjer och rutiner som finns enligt första stycket.

Lag (2016:828).

Samverkan

19 § I arbetet med aktiva åtgärder ska utbildningsanordnaren samverka med dem som deltar i sådan utbildning som avses i 15 § och med anställda i verksamheten. *Lag (2016:828).*

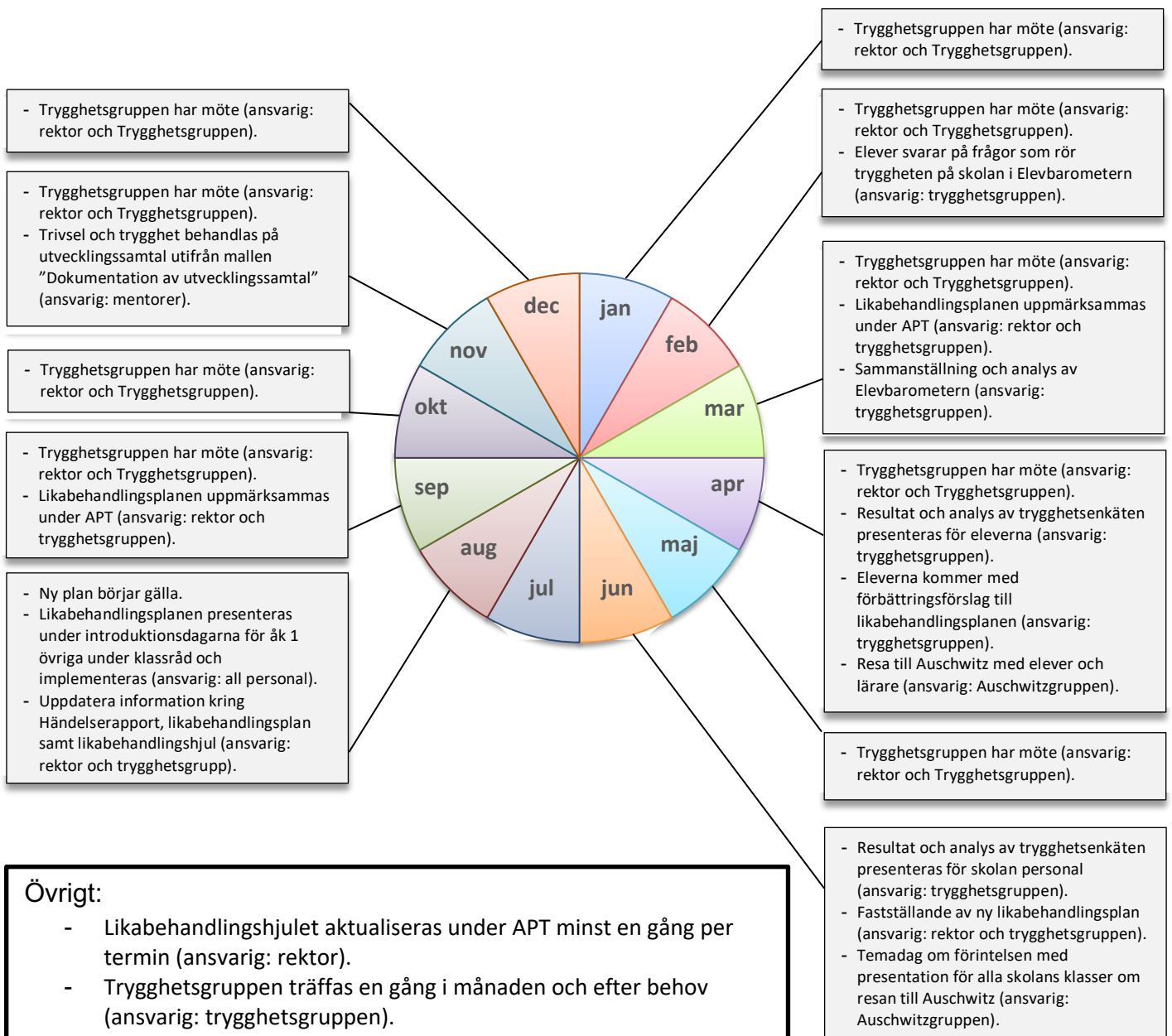
Dokumentation

20 § Utbildningsanordnaren ska varje år skriftligen dokumentera arbetet med aktiva åtgärder enligt 16 och 18 §§. För en sådan utbildningsanordnare som avses i 15 § 2 och 3 avser dokumentationsskyldigheten de områden som anges i 17 §.

Dokumentationen ska innehålla

1. en redogörelse för alla delar av arbetet som det beskrivs i 2 och 3 §§,
2. en redogörelse för de åtgärder som vidtas och planeras enligt 18 §, och
3. en redogörelse för hur samverkansskyldigheten enligt 19 § fullgörs. *Lag (2016:828)*

Likabehandlingshjulet



Övrigt:

- Likabehandlingshjulet aktualiseras under APT minst en gång per termin (ansvarig: rektor).
- Trygghetsgruppen träffas en gång i månaden och efter behov (ansvarig: trygghetsgruppen).
- Trygghets- och trivselfrågor lyfts regelbundet under Trygghetsgruppens möten (ansvarig: rektor och Trygghetsgruppen).
- Händelserapporten används av all personal på skolan vid behov (ansvarig: all personal).
- Hälsosamtal erbjuds alla ettor där trivsel och trygghet behandlas (ansvarig: skolsköterska).
- Tema: "Sex, kärlek och relationer" som en del av undervisningen i årskurs ett (ansvarig: skolsköterska och kurator).

Bilagor

Bilaga 1 – Händelserapport (sida 32)

Händelserapport

1. Först kännedom (av vem och när inkom anmälan):

Namn:	Datum:
-------	--------

2. Anmält till rektor:

Namn:	Datum:
-------	--------

3. Rektor anmält till huvudman:

Namn:	Datum:
-------	--------

4. Beskrivning av ärendet: Vad har hänt? Vem/vilka har drabbats? (Fylls i av den som lämnar in anmälan)

Namn och klass på inblandade elever (utsatt/utsatta elever sätts inom parentes):		
Alla inblandade har meddelats att en KRUT-anmälan har gjorts: <input type="checkbox"/> JA <input type="checkbox"/> NEJ	Om nej: Vilken/vilka inblandade har ej meddelats?	
Beskrivning av det som hänt (när, vad, var, hur):		
Vårdnadshavare för inblandade under 18 år (namn på inblandad):	Datum:	Sign:

Punkterna 5-8 genomförs av rektor och/eller av rektor utsedd personal.

5. Första utredningen:

Namn på personal som ska genomföra utredningen:		
Samtal med inblandade (namn):	Samtal genomfört (datum):	Sign:
Redogörelse för samtalen med de inblandade:		
Vårdnadshavare för inblandade under 18 år (namn på inblandad):	Datum:	Sign:
Mentor informerad (datum):		Sign:
Rektor informerad (datum):		Sign:
EHT kopplas in (beslutas av rektor): <input type="checkbox"/> JA <input type="checkbox"/> NEJ	Datum för beslut:	Sign:

6. Fastställande av orsaker och analys av vad som skett. Insatta åtgärder:

Orsaker, analys och åtgärder:			
Deltagare:		Datum:	
Vårdnadshavare för inblandade under 18 år (namn på inblandad):	Datum:	Sign:	
Mentor informerad (datum):		Sign:	
Rektor informerad (datum):		Sign:	
EHT kopplas in (beslutas av rektor): <input type="checkbox"/> JA <input type="checkbox"/> NEJ	Datum för beslut:	Sign:	
Anmälan till andra myndigheter (om JA fyll i rutorna till höger): <input type="checkbox"/> JA <input type="checkbox"/> NEJ	Datum:	Sign:	Bilaga:
Beslut om disciplinära åtgärder (om JA fyll i rutorna till höger): <input type="checkbox"/> JA <input type="checkbox"/> NEJ	Datum:	Sign:	Bilaga:
Stöd av kurator till en eller flera inblandade (om JA fyll i rutorna till höger): <input type="checkbox"/> JA. <input type="checkbox"/> NEJ	Datum:	Sign:	Bilaga:
Information till berörd personal: <input type="checkbox"/> Se datum till höger <input type="checkbox"/> Ej aktuellt	Datum:	Sign:	
Sista datum för uppföljning:	Ansvarig för uppföljning:	Sign:	

7. Uppföljningssamtal:

Har kränkningarna upphört? Har vidtagna åtgärder haft önskad effekt?		
Deltagare:		Datum:
Vårdnadshavare för inblandade under 18 år (namn på inblandad):	Datum:	Sign:
Mentor informerad (datum):		Sign:
Rektor informerad (datum):		Sign:
EHT kopplas in (beslutas av rektor): <input type="checkbox"/> JA <input type="checkbox"/> NEJ	Datum för beslut:	Sign:

8. Utvärdering av insatta åtgärder:

Vad blev bra? Vad hade vi kunnat göra annorlunda?		
Ärendet avslutas (om NEJ tar rektor beslut om fortsatta åtgärder): <input type="checkbox"/> JA <input type="checkbox"/> NEJ	Datum:	Sign:
Deltagare:		Datum:
Rektor informerad (Datum):		Sign: